

სტუდენტთა საერთაშორისო
გაცვლითი და მობილობის
პროგრამები სსიპ - ივანე
ჯავახიშვილის სახელობის
თბილისის სახელმწიფო
უნივერსიტეტში

საგარეო
ურთიერთობათა
დეპარტამენტი

2022 წელი

ხშირად დასმული კითხვები

სად შეიძლება ინფორმაციის მოძიება სტუდენტთა საერთაშორისო გაცვლითი და მობილობის პროგრამების შესახებ?

- თბილისის სახელმწიფო უნივერსიტეტის ვებ-გვერდზე განყოფილებაში [„მიმდინარე კონკურსები“](#)

რა ხანგრძლივობით არის შესაძლებელი ერაზმუს+ საერთაშორისო კრედიტ-მობილობის პროგრამის ფარგლებში სასწავლო მობილობით სარგებლობა?

მინიმუმ 3 თვის, მაქსიმუმ 12 თვის ვადით სწავლის ერთ საფეხურზე.

რას მოიცავს ერაზმუს+ პროგრამის სტიპენდია?

უფასო სწავლას, ყოველთვიურ სტიპენდიასა და ორმხრივი საერთაშორისო მგზავრობის ხარჯების ანაზღაურებას.

რა არ არის დაფინანსებული ერაზმუს+ პროგრამის სტიპენდიის ფარგლებში?

სავიზო მოსაკრებლის ღირებულება, მათ შორის, სავიზო აპლიკაციის ჩასაბარებლად საზღვარგარეთ ვიზიტ(ებ)ის ხარჯები და ჯანმრთელობის დაზღვევის საერთაშორისო პოლისის ღირებულება.

რა ხანგრძლივობით არის შესაძლებელი ორმხრივი თანამშრომლობის ფარგლებში მოქმედი გაცვლითი პროგრამებით სარგებლობა?

1 ან 2 სემესტრით.

რა ფინანსდება ორმხრივი თანამშრომლობის ფარგლებში მოქმედი გაცვლითი პროგრამების ფარგლებში?

უფასო სწავლა, უფასო საერთო საცხოვრებელი, კვებისთვის გამოყოფილი ყოველთვიური სტიპენდია (სტიპენდიის რაოდენობა განსხვავდება უნივერსიტეტების მიხედვით). ამასთანავე, შესაძლებელია, ორმხრივი თანამშრომლობის ფარგლებში შემოთავაზებული გაცვლითი პროგრამის პირობები ითვალისწინებდეს მხოლოდ უფასო სწავლას და უფასო საერთო საცხოვრებელს.

რა არ არის დაფინანსებული ორმხრივი თანამშრომლობის გაცვლითი პროგრამების ფარგლებში?

სავიზო მოსაკრებლის ღირებულება, ჯანმრთელობის დაზღვევის საერთაშორისო პოლისის ღირებულება; საერთაშორისო მგზავრობის ანაზღაურება. ამასთანავე, თუ გაცვლითი პროგრამის პირობები არ ითვალისწინებს კვებისთვის გამოყოფილ ყოველთვიურ სტიპენდიას ან ის მცირე ოდენობისაა, გაცვლით პროგრამაში მონაწილე სტუდენტს მოუწევს კვებისა და ცხოვრების ხარჯების დასაფარად დამატებითი თანხების გაღება.

კონკურსის ფარგლებში რამდენ უნივერსიტეტზეა განაცხადის გაკეთება შესაძლებელი?

მრავალუნივერსიტეტიანი კონკურსის შემთხვევაში, ერთი კონკურსის ფარგლებში, განაცხადის გაკეთება მაქსიმუმ 3 უნივერსიტეტზეა შესაძლებელი.

რომელი საფეხურისა და სემესტრის სტუდენტებისთვის არის შესაძლებელი გაცვლით პროგრამაში მონაწილეობის მიღების მიზნით გამოცხადებულ კონკურსში განაცხადის გაკეთება?

- ბაკალავრიატის საფეხურის მესამე, მეოთხე, მეხუთე და მეექვსე სემესტრის სტუდენტებისთვის;
- მაგისტრატურის საფეხურის პირველი და მეორე სემესტრის სტუდენტებისთვის (გამონაკლის შემთხვევებში, მესამე სემესტრის სტუდენტებისთვის);
- დოქტორანტურის საფეხურის ნებისმიერი სემესტრის სტუდენტებისთვის.

რამდენი საფეხურისგან შედგება სტიპენდიანტების შესარჩევი პროცესი?

5 ძირითადი საფეხურისგან:

- ენის მოქმედი (აღებული უკანასკნელი 4 კალენდარული წლის მანძილზე) საერთაშორისო სერთიფიკატის არმქონე სტუდენტებისთვის, თსუ უცხო ენის ინსტიტუციური ტესტირება;
- დოკუმენტაციის შეგროვება და ატვირთვა თსუ აპლიკანტთა რეგისტრაციისა და შეფასების სისტემაში (mobility.tsu.ge), ან

ატვირთვა მასპინძელი უნივერსიტეტის მიერ სპეციალურად შექმნილ პორტალზე;

- დოკუმენტაციის შემოწმება;
- გასაუბრება გაცვლით პროგრამაში მონაწილე აპლიკანტთა შესარჩევ კომისიასთან;
- შერჩეული კანდიდატებიდან სტიპენდიანტების საბოლოო შერჩევა მასპინძელი უნივერსიტეტის მიერ.

რა დოკუმენტებია საჭირო კონკურსზე განაცხადის გასაკეთებლად?

- CV-ის ევროპული ფორმატი
- ცნობა სტუდენტის სტატუსის შესახებ
- ნიშნების ამონაწერი GPA-ის მითითებით
- სამოტივაციო წერილი
- ელექტრონული სარეკომენდაციო წერილი
- პასპორტის ასლი (არქონის შემთხვევაში, პირადობის დამადასტურებელი დოკუმენტის ასლი)
- სასწავლო ხელშეკრულების შევსებული ვერსია
- ბაკალავრის დიპლომის ასლი (მაგისტრატურის საფეხურის სტუდენტების შემთხვევაში)
- მაგისტრის დიპლომის ასლი (დოქტორანტურის საფეხურის სტუდენტების შემთხვევაში)
- წინასწარი მიღების წერილი მასპინძელი უნივერსიტეტიდან (დოქტორანტურის საფეხურის სტუდენტების შემთხვევაში)
- აპლიკანტის ინფორმირებული თანხმობის ფორმა

შენიშვნა: დოკუმენტების ჩამონათვალი შეიძლება შეიცვალოს კონკურსის პირობების ან/და მიმღები უნივერსიტეტის მოთხოვნების შესაბამისად!

რა ენაზე უნდა მომზადდეს სააპლიკაციო დოკუმენტები?

დოკუმენტები, გარდა სამოტივაციო წერილისა, განურჩევლად მიმღებ უნივერსიტეტში მოქმედი სწავლების ენისა, უნდა მომზადდეს ინგლისურ ენაზე; სამოტივაციო წერილი კი უნდა დაიწეროს იმ უცხო ენაზე, რაზეც ხორციელდება სწავლება აპლიკანტის მიერ შერჩეულ მასპინძელ უნივერსიტეტში.

როდის ტარდება უცხო ენის ინსტიტუციური ტესტირება?

უცხო ენის ინსტიტუციური ტესტირება საგარეო ურთიერთობათა დეპარტამენტის, საგამოცდო და ენების ცენტრების ჩართულობით იმართება ბაკალავრიატისა და მაგისტრატურის საფეხურის სტუდენტებისთვის ყოველი სასწავლო სემესტრის დასაწყისში, ხოლო დოქტორანტურის საფეხურის სტუდენტებისთვის სემესტრში ორჯერ - სემესტრის დასაწყისსა და შუა პერიოდში.

რა თანხა გადასახდელი უცხო ენის ინსტიტუციური ტესტირების ჩასაბარებლად და უცხო ენის ცოდნის დამადასტურებელი ცნობის/სერთიფიკატის მისაღებად?

თსუ აქტიური სტუდენტის სტატუსის მქონე სტუდენტებისთვის უცხო ენის ინსტიტუციურ ტესტირებაში მონაწილეობა უფასოა. ამ ტესტირების შედეგი ვალიდურია მხოლოდ თსუ-ს მიერ ადმინისტრირებული გაცვლითი პროგრამების ფარგლებში, შესაბამისად, ტესტირების შედეგი, სხვა ინსტიტუციაში წარდგენის მიზნით, ცნობის სახით არ გაიცემა.

რა ენებში ტარდება უცხო ენის ინსტიტუციური ტესტირება?

ინგლისურ, გერმანულ, იტალიურ, ესპანურ, ბერძნულ, ფრანგულ, პორტუგალიურ და თურქულ ენებში.

რა დონის არის უცხო ენის ინსტიტუციური ტესტირება?

უცხო ენის ინსტიტუციური ტესტირება არის B2 დონის - ენების ევროპული ჩარჩოს შესაბამისად.

რა ნაწილებისგან შედგება უცხო ენის ინსტიტუციური ტესტირება?

უცხო ენის გამოცდა ტარდება წერილობითი ფორმით და მოწმდება შემდეგი სამი უნარი: წაკითხულის გააზრება, ენის გამოყენება და წერა. საუბრისა და მოსმენის უნარები გაცვლით პროგრამაში მონაწილე აპლიკანტებთან გასაუბრების დროს მოწმდება.

სად ხდება ინფორმაციის მოძიება სასურველი ევროპული უნივერსიტეტის საგნების ჩამონათვალის შესახებ?

საგნების ჩამონათვალის მოძიება ხდება მასპინძელი უნივერსიტეტის ვებ-გვერდზე.

რომელი სემესტრის საგნები უნდა შეირჩეს მასპინძელი უნივერსიტეტის ვებ-გვერდიდან?

თუ განაცხადის გაკეთება ხდება შემოდგომის სემესტრში, ხოლო მობილობა გათვალისწინებულია გაზაფხულის სემესტრისთვის, საგნების შერჩევა ხდება გაზაფხულის სემესტრის საგნების ჩამონათვალიდან. თუ განაცხადის გაკეთება ხდება გაზაფხულის სემესტრში და მობილობა გათვალისწინებულია მომდევნო სასწავლო წლის შემოდგომის სემესტრისთვის, საგნების არჩევა ხდება შემოდგომის სემესტრის საგნებიდან.

რამდენი კრედიტი უნდა დაგროვდეს სემესტრულად მასპინძელ უნივერსიტეტში?

გაცვლითმა სტუდენტმა ერთსემესტრიანი მობილობისას მასპინძელ უნივერსიტეტში უნდა დააგროვოს 20 კრედიტი (ბრძანება #15/04, მუხლი #5), რომელთა ტრანსფერი უნდა განხორციელდეს თსუ-ში დაბრუნებისთანავე.

ვისთან უნდა მოხდეს მასპინძელ უნივერსიტეტში გასავლელად არჩეული საგნების თავსებადობის დადგენა თსუ-ში სტუდენტის სასწავლო გეგმასთან?

თსუ-ში მშობლიური ფაკულტეტის ხარისხის უზრუნველყოფის სამსახურთან.

ვინ ეთითება მშობლიური უნივერსიტეტის საკონტაქტო პირად სასწავლო ხელშეკრულების პირველ გვერდზე?

საკონტაქტო პირად ეთითება საგარეო ურთიერთობათა დეპარტამენტის უფროსი, ერაზმუს+ პროგრამის ინსტიტუციონალური კოორდინატორი, თეა გერგედავა:

Contact person name: Ms. Tea Gergedava, Ed.M.
Contact person position: Head of the Department of Foreign Relations, Erasmus+ ICM Institutional Coordinator
Contact email: erasmusplus@tsu.ge
Contact phone: +995 32 2 22 56 79

იმ შემთხვევაში, თუ მრავალუნივერსიტეტიანი კონკურსის ფარგლებში, სტუდენტი განაცხადს აკეთებს ერთზე მეტ უნივერსიტეტზე, საჭიროა თუ არა სასწავლო ხელშეკრულებების ცალ-ცალკე მომზადება თითოეული უნივერსიტეტისთვის?

დიახ, აუცილებელია.

იმ შემთხვევაში, თუ მრავალუნივერსიტეტიანი კონკურსის ფარგლებში, სტუდენტი განაცხადს აკეთებს ერთზე მეტ უნივერსიტეტზე, საჭიროა თუ არა სამოტივაციო წერილების ცალ-ცალკე მომზადება თითოეული უნივერსიტეტისთვის?

დიახ, აუცილებელია.

*რომელ ფორმატში იტვირთება სააპლიკაციო დოკუმენტები **mobility.tsu.ge**-ზე?*

მხოლოდ PDF ფორმატში.

იქნება თუ არა შესაძლებელი არასრულყოფილად გაგზავნილი სააპლიკაციო დოკუმენტების შევსება/გასწორება?

არა, განაცხადის გაგზავნის შემდეგ, სააპლიკაციო დოკუმენტაციაში ცვლილების შეტანა არ არის შესაძლებელი.

სად განთავსდება ინფორმაცია გასაუბრების განრიგის შესახებ?

გასაუბრების დრო და თარიღი ინდივიდუალურად დაეგზავნება ყველა აპლიკანტს პორტალზე (**mobility.tsu.ge**) მითითებულ ელექტრონული ფოსტის მისამართზე.

რა ენაზე გაიმართება გასაუბრება?

იმ უცხო ენაზე, რომელზეც ხდება სწავლება მასპინძელი უნივერსიტეტის იმ პროგრამაზე, რაზეც სტუდენტმა გააკეთა განაცხადი.

ქვეყნის ფარგლებს გარეთ ყოფნის შემთხვევაში, შესაძლებელია თუ არა ვირტუალურად გასაუბრების ორგანიზება?

დიახ, შესაძლებელია. ინფორმაცია მსგავსი საჭიროების არსებობის შესახებ საგარეო ურთიერთობათა დეპარტამენტს უნდა მიეწოდოს ელექტრონულად განაცხადის გამოგზავნისთანავე.

ვინ იღებს მონაწილეობას კანდიდატთა შესარჩევი კომისიის მუშაობაში?

თსუ-ს ფაკულტეტების ადმინისტრაციის მიერ ნომინირებული აკადემიური პერსონალი, საკონკურსო კომისია მტკიცდება თსუ-ს რექტორის ბრძანებით.

როგორ ხდება კონკურსანტის შეფასება კომისიის მხრიდან?

კომისია ხელმძღვანელობს [ბრძანებაში](#) მითითებული შერჩევის კრიტერიუმებით.

[შენიშვნა: შეფასების კრიტერიუმები შეიძლება შეიცვალოს კონკურსის პირობების ან/და მიმღები უნივერსიტეტის მოთხოვნების შესაბამისად](#)

რა არის შერჩევის ბოლო ეტაპი?

შესარჩევი კომისიის მიერ სტიპენდიაზე წარდგენილი კანდიდატების მონაცემები იგზავნება პარტნიორ უნივერსიტეტში, რომელიც განიხილავს ნომინანტთა დოკუმენტაციას და ატყობინებს თსუ-ს საგარეო ურთიერთობათა დეპარტამენტს ნომინირებული კანდიდატ(ებ)ის მიღების ან უარყოფის შესახებ.

როგორ ხდება კონკურსის შედეგების გამოცხადება?

კონკურსის შედეგები გამარჯვებულ სტუდენტებს ეგზავნებათ ინდივიდუალურად პორტალზე (mobility.tsu.ge) მითითებულ ელექტრონული ფოსტის მისამართზე.

აუცილებელია თუ არა გაცვლით პროგრამაში გამარჯვებული სტუდენტებისთვის ინტერკულტურული კომუნიკაციის კურსის გავლა?

დიახ, გაცვლით პროგრამაში გამარჯვებულმა ყველა სტუდენტისთვის სავალდებულო კურსის სასერთიფიკატო კურსი „ინტერკულტურული კომპეტენციები“ გავლა.

როდის იმართება გამგზავრების წინა საინფორმაციო შეხვედრები?

გამგზავრების წინა საინფორმაციო შეხვედრები ტარდება დეკემბერსა და ივნისში.

როგორი სტატუსი განესაზღვრება სტუდენტს სტიპენდიის მოპოვების შემთხვევაში?

სტიპენდიატებს ენიჭებათ გაცვლითი სტუდენტის სტატუსი.

გულისხმობს თუ არა გაცვლითი სტუდენტის სტატუსი აქტიური სტუდენტის სტატუსის შეჩერებას თსუ-ში?

უმაღლესი განათლების შესახებ საქართველოს კანონის 49²-ე მუხლის მე-4 პუნქტის თანახმად, დაუშვებელია გაცვლითი საგანმანათლებლო პროგრამის მონაწილე სტუდენტისთვის სტუდენტის სტატუსის შეჩერება. გაცვლით პროგრამაში მონაწილე სტუდენტი მშობლიურ უნივერსიტეტში ირიცხება, როგორც აქტიური სტუდენტი და შესაბამისად, ყველა სემესტრში უნდა გაიაროს ადმინისტრაციული რეგისტრაცია!

შესაძლებელია თუ არა სტიპენდიის ვადის გახანგრძლივება?

სტიპენდიის ვადის შეცვლა, მათ შორის მიმღებ უნივერსიტეტში დარჩენის გახანგრძლივება არ არის შესაძლებელი.

სტუდენტის მხრიდან სურვილისა და თსუ-ს პარტნიორ უცხოურ უნივერსიტეტში შესაბამისი დაფინანსების არსებობის შემთხვევაში, სტუდენტი თავიდან ვადის შერჩევის საფეხურებს თსუ-ს საგარეო ურთიერთობათა დეპარტამენტის მიერ გამოცხადებული კონკურსის წესების შესაბამისად.

რა დოკუმენტის საფუძველზე ხდება მასპინძელ უნივერსიტეტში დაგროვილი კრედიტების აღიარება?

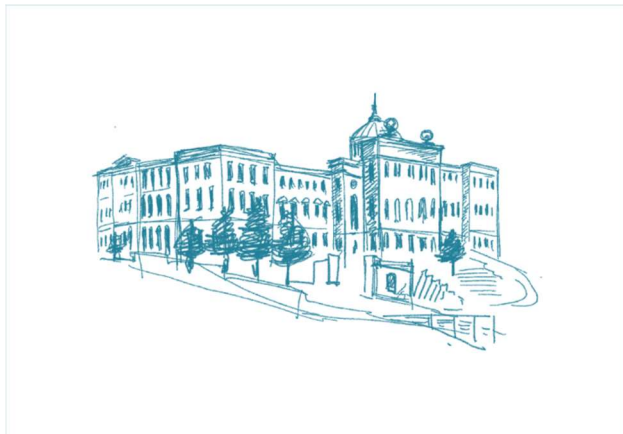
მასპინძელი უნივერსიტეტის მიერ გაცემული ოფიციალური ნიშნების ფურცლის საფუძველზე.

საჭიროა თუ არა მასპინძელ უნივერსიტეტში მიღებული ნიშნების ფურცლის თარგმნა?

დიახ, სავალდებულოა. კრედიტების აღიარებისთვის აუცილებელია ნიშნების ფურცელი ქართულ ენაზე ათარგმნინოთ და დაამოწმებინოთ ნოტარიული წესით.

სად უნდა მოხდეს მასპინძელ უნივერსიტეტში დაგროვილი კრედიტების აღიარება?

დეტალებისთვის ყურადღებით გაეცანით თსუ-ს ვებ-გვერდზე გამოქვეყნებულ ინფორმაციას დანართების ჩათვლით.



საკონტაქტო ინფორმაცია:

საგარეო ურთიერთობათა დეპარტამენტი
თბილისი, ილია ჭავჭავაძის გამზირი #1, ოთახი 101
ვებ-გვერდი: <https://tsu.ge/ka/foreign-relations>
ელ-ფოსტა: outgoingmobility@tsu.ge
ტელეფონი: 0 (32 2) 22 56 79